

SINTEF NBL as bekrefter at

Protecta Trekker'n

tilfredsstillter krav til produktdokumentasjon gitt i Forskrift om tekniske krav til byggverk (TEK10) for branntekniske egenskaper, med egenskaper, bruksområder og betingelser for bruk som angitt i dette dokumentet

1. Innehaver av godkjenningen

 Protecta AS
 Ravneveien 7, Linnestad Næringsområde
 3174 Revetal,
 Norge

2. Produsent

Protecta AS, Revetal, Norge

3. Produktbeskrivelse

Protecta Trekker'n består av en stålhylse med 1 mm godstykkelse, og leveres med sirkulær form: Ø50 mm eller Ø90 mm, og kvadratisk form: 65 mm x 65 mm eller 95 mm x 95 mm.

Hylsen er innvendig belagt med henholdsvis 4 mm eller 8 mm tykt ekspanderende materiale i en lengde på 100 mm sentrert i forhold til stålhylsen. Trekker'n leveres i to forskjellige lengder; 250 mm og 400 mm. Sistnevnte skal kun benyttes for dekker som er tykkere enn 250 mm.

4. Bruksområde

Protecta Trekker'n benyttes som gjennomføringstetting for små plastrør og kabler i vegger av gips og betong, samt i dekke av betong.

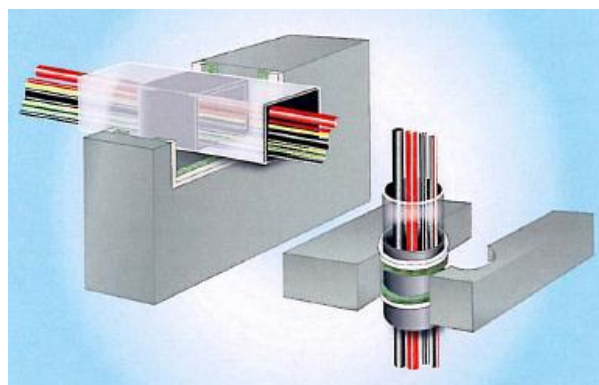
5. Egenskaper

Brannmotstand

Konstruksjonen tilfredsstillter funksjonskravene for temperatur og integritet som følger:

Type Trekker'n:	Min. tykkelse brannskille:	Brannmotstand* (minutter)
Ø50 / 65x65 mm	Betong-vegg/dekke: 150 mm	120
	Gipsvegg: 100 mm	60
	Protecta FR Brannplate: 60 mm	60
Ø90 / 95x95 mm	Betong-vegg/dekke: 150 mm	90
	Gipsvegg: 100 mm	60
	Protecta FR Brannplate: 60 mm	60

* Tilfredsstillter funksjonskrav for temperatur og integritet. Se neste avsnitt: "Brannklasse".


 Fig. 1
 Prinsipiell utforming av Protecta Trekker'n

Brannklasse

Konstruksjonen kan anvendes der det kreves klasse EI i TEK, med den brannmotstanden i minutter som er angitt i tabellen over.

6. Betingelser for bruk

Montasjeveiledning

Produktdokumentasjonens gyldighet er betinget av at produktet er i overensstemmelse med spesifikasjonene i denne godkjenningen, at det blir montert og behandlet på en forskriftsmessig måte, og at alle viktige detaljer i denne prosessen nøyaktig følger det som er beskrevet i tilhørende monterings- og bruksanvisning som er kontrollert av SINTEF NBL. Både anvisning og produktdokumentasjon skal følge produktet eller være lett tilgjengelig for kjøper, bruker, kontrollør og lokal saksbehandler/myndighet.

Plassering og tetting

Trekker'n monteres sentrert i forhold til vegg/dekke. Tetting rundt Trekker'n utføres med 15 mm FR Akryl og 20 mm bakdytt av steinull fra begge sider. Maks. fugebredde rundt Trekker'n er 10 mm. Ved montasje i brannplate må platen tilpasses nøyaktig og fuges igjen på begge sider.

 Trekker'n kan inneholde små plastrør og kabler. Trekker'n kan fylles helt opp med kabler diameter \leq Ø14 mm. Gjenstående åpning i Trekker'n tettes med steinull.

7. Produksjonskontroll

Produktet skal ha en årlig, ekstern tilvirkningskontroll i henhold til skriftlig avtale med SINTEF NBL.

8. Grunnlag for godkjenningen

Godkjenningen er basert på egenskaper som er dokumentert i følgende rapporter:

- SINTEF NBL as. Prøvningsrapport 103080.17A og B av 2005-11-25 i henhold til EN 1366-3.
- SINTEF NBL as Vurderingsrapport 103202.64 av 2006-03-14.
- BRE Testing. Prøvningsrapport 226348A av 2006-03-06 og 227814A av 2006-06-12 i henhold til EN 1366-3

9. Merking

Produktet skal merkes med TG 20151 eller NBL AA-139, i tillegg til produktnavn, produsent, brannklasse og sporbart produksjonstidspunkt. Merkingen skal være lett synlig.



Godkjenningsmerke

for SINTEF NBL as

Asbjørn Østnor
Avd.sjef, Testing og dokumentasjon

10. Ansvar

Innehaver/produsent har det selvstendige produktansvar i henhold til gjeldende rett. Bruksbetinget krav kan ikke fremmes overfor SINTEF NBL as utover det som er nevnt i NS 8402.

SINTEF NBL as kan tilbakekalle en godkjenning ved misligheter eller misbruk, dersom skriftlig pålegg ikke blir tatt til følge.

11. Saksbehandling

Prosjektleder for godkjenningen er Jan P. Stensaas, fagansvarlig dokumentasjon, SINTEF NBL as, Trondheim.

for SINTEF Byggforsk

Steinar K. Nilsen
Leder SINTEF Certification