

GENERELL PRODUKTBEKRIVELSE

Protecta® Trekker'n er designet for å opprettholde brannmotstanden i vegger og dekker, når disse brytes med gjennomgående kabler og plastrør. Trekker'n består av en rund eller firkantet stålramme som inneholder ett grafitt basert svellende materiale som reagerer på varme og tetter hulrommet ved brann.

Etter montasje kan man trekke kabler og plastrør gjennom Trekker'n i ettertid, uten å måtte brantette for hver gang. I tillegg kan den firkantede versjonen enkelt monteres rundt eksisterende kabler eller plastrør, da den har ett lokk. Trekker'n leveres i to forskjellige lengder, 250mm og 400mm. Sistnevnte skal kun benyttes for dekker som er tykkere enn 250mm.

Dimensjoner:

Type	Ytre mål	Lysåpning
Ø50mm	Ø50mm	Ø40mm
Ø90mm	Ø90mm	Ø72mm
65x65mm	65x65mm	55x55mm
95x95mm	95x95mm	77x77mm

BRANNKLASSIFISERING - TABELL

Type Protecta Trekker'n	Type og minimum tykkelse på konstruksjon	Brannmotstand
Ø50x250mm Ø50x400mm 65x65x250mm 65x65x400mm	Murt eller støpt vegg og dekke ≥ 150mm	EI 120
	Lettvegg ≥ 100mm	EI 60
	Protecta FR Brannplate ≥ 60mm	EI 60
Ø90x250mm Ø90x400mm 95x95x250mm 95x95x400mm	Murt eller støpt vegg og dekke ≥ 150mm	EI 90
	Lettvegg ≥ 100mm	EI 60
	Protecta FR Brannplate ≥ 60mm	EI 60

Generelt: Trekker'n kan fylles helt eller delvis med kabler ≤ Ø14mm og plastrør av forskjellig type og diameter i bunt. Hvis fugebredden rundt Trekker'n overstiger 10mm, så benytt denne montasjeanvisnings beskrivelse for innfesting med Protecta® FR Brannplate.

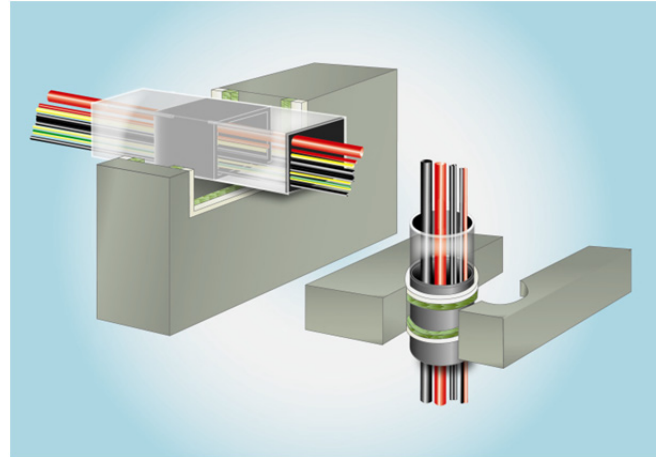
Omhyllende konstruksjon: Lettvegger må ha minimum tykkelse på 100 mm og bestå av stenderverk av stål kledd på begge sider med minimum 2 lag 12,5mm tykke plater. Murte eller støpte konstruksjoner må bestå av betong, lettbetong eller murverk med en densitet på minimum 650 kg/m³. Oppheng til gjennomføringer må være klassifisert til den prosjekterte brannmotstand i henhold til NS-EN 13501-2.

LYDKLASSIFISERING

Beskrivelse	Lydklasse
Trekker'n alle dimensjoner	42 dB RW

Lydisoleringen gjelder kun Trekker'n og ikke andre elementer i bygningskonstruksjonen. Det forutsettes at Trekker'n monteres slik angitt i denne montasjeanvisning, samt at de sorte medfølgende pluggene er satt inn på begge sider. Lydklassen angitt er testet ved det akkrediterte laboratoriet BM Trada i Storbritannia i henhold til EN ISO 10140-2. Testrapport kan leveres ved forespørsel.

TYPISK DETALJTEGNING



INSTALLASJON

1. Hvis Trekker'n skal brukes rundt eksisterende kabler og plastrør, velg en kvadratisk versjon og ta av lokket. Plasér deretter kablene og plastrørene inne i Trekker'n og sett til slutt lokket tilbake på plass og monter Trekker'n som angitt.

2. Monter Trekker'n ved å fuge den fast i utsparingen sentrert i vegg, dekket eller brannplaten slik at den stikker like mye ut på begge sider.

Montasje i murte eller støpte konstruksjoner:

Dytt først 25mm dybde med steinull som bakdytt og fug deretter minimum 15mm dybde med Protecta® FR Akryl på begge sider av vegg eller dekket.

Montasje i lettvegger:

Dytt først 20mm dybde med steinull som bakdytt og fug deretter minimum 13mm dybde med Protecta® FR Akryl på begge sider av vegg.

Montasje i Protecta® FR Brannplate (vegg eller dekke):

Bruk ensidig malte brannplater i lettvegger og tosidig malte brannplater i murte og støpte konstruksjoner. Mål opp åpningen i utsparingen, og skjær brannplaten i passe biter. Disse limes deretter inn i utsparingen med Protecta® FR Akryl slik at det blir mest mulig tett. Skjær ut ett hull for Trekker'n og sett denne på plass. Tett deretter alle mindre gjenstående åpninger og sprekker på begge sider av utsparingen med Protecta® FR Akryl slik at brannettingen blir helt forseglet.

3. Sørg for at de medfølgende sorte pluggene settes inn i hver ende av Trekker'n for å forhindre røyk og flammer i å trenge gjennom før Trekker'n reagerer på varme og lukker seg.
4. Hvis kabler og plastrør trekkes gjennom i ettertid, påse at pluggene monteres tilbake på plass etterpå på begge sider rundt de nye gjennomføringene.
5. Sørg for at etiketten med godkjeningsnummer er synlig etter montasje.

SERTIFISERING

Denne montasjeanvisning er basert på produktets Produktdokumentasjon utstedt av Sintef NBL i henhold til regelverk (EU) nr 305/2011 på basis av ETAG 026-2 og 3, utgave 2011, samt nasjonale norske bestemmelser i henhold til Plan- og bygningsloven av 27. juni 2008, med byggtknisk forskrift av 1. juli 2010 og tilhørende veiledning.